

Oversettelse av original

BRUKERVEILEDNING

MED VEDLIKEHOLDSINFORMASJON



SELVGÅENDE PLUKKLIFT

ZDYT - 300kg / 4.0 - 4.5m

dL® **Dingli**
Machinery



ADVARSEL

PRODUSENTEN SKAL IKKE HOLDES ANSVARLIG FOR FEIL ELLER ULYKKER FORÅRSAKET AV UAKTSOMHET, UDYKTHET, INSTALLASJON UTFØRT AV UKVALIFISERTE TEKNIKERE OG FEILAKTIG BRUK AV MASKINEN.

IKKE BRUK DENNE MASKINEN FØR DU HAR LEST OG FORSTÅTT ALLE ADVARSLER, FARER OG FORSIKTIGHETSADVARSLER I DENNE HÅNDBOKEN.

KAPITTEL/AVSNITT	SIDENR.
FORORD	3
ANVENDELSE	3
SIKKERHETSTILTAK	
Generelt	3
Fare for snubling og fall	3
Fare for elektrisk støt	4
Fare for tipping	5
Knusing- og kollisjonsfare	5
FORHÅNDSDRIFT	
Forhåndssjekk	5
Opplæring av personell	6
Opplæring av operatør	7
Opplæringsveiledning	7
Operatøransvaret	7
Inspeksjon av arbeidsplassen	7
Maskinkontroll	7
TEKNISKE SPESIFIKASJONER	8
BRUKSANVISNING	
Maksimalhastighet/Profilindikator	10
Maksimalhastighetsindikator	10
Profilindikator	10
Hornknappen	10
Hastighet/Knapp for å redusere profilen	10
Hastighet/Knapp for å øke profilen	10
Knapper og lysdioder til aktuator	11
Kontrollpanel	11
SAKER SOM TRENGER OPPMERKSOMHET	
SKIFTING AV OLJE I DET HYDRAULISKE SYSTEMET	13
BATTERILADER	14
BATTERI	14
OPERATØRVEDLIKEHOLD	
Hydraulikkolje (HO)	15
Smørespesifikasjoner	15
Smøreintervaller for ulike komponenter	16
LAGRING OG TRANSPORT	16

FORORD

Les denne instruksjonen nøye før maskinen tas i bruk, for å unngå feil. Riktig drift og regelmessige inspeksjoner er faktorer av avgjørende betydning for driftsøkonomien og levetiden til maskinen. Disse viktige delene er beskrevet i denne håndboken. All informasjon i dette heftet baseres på data tilgjengelig på tidspunktet for trykking, og produsenten forbeholder seg retten til å endre sine produkter når som helst, uten varsel og uten erstatningsansvar. Det er derfor tilrådelig å jevnlig sjekke for eventuelle endringer.

I. ANVENDELSE

Den elektriske og mobile heisarbeidsplattformen er det beste utstyret for plukking og håndtering av materialer. Den er ment for bruk på jevne og flate gulv. Enkel kjøring og drift, jevn løfting og senking, sikker og pålitelig. Passer for ordreplukking i distribusjonslagre.

II. SIKKERHETSTILTAK

GENERELT

Dette avsnittet skisserer de nødvendige forholdsreglene for riktig og sikker bruk og vedlikehold av maskinen. For riktig bruk av maskinen er det obligatorisk å etablere en daglig rutine, basert på innholdet i denne håndboken. Et vedlikeholdsprogram ved hjelp av informasjonen som gis i denne håndboken og Service- og vedlikeholdsmanual må også etableres av en kvalifisert person, og må følges for å sikre at maskinen er trygg å bruke.

Eieren/brukeren/operatøren/utleieren/leietakeren av maskinen bør ikke akseptere driftsansvar før denne manualen er lest, opplæring er gjennomført, og drift av maskinen er fullført under veiledning av en erfaren og høyt kvalifisert operatør.

Hvis du har spørsmål som angår sikkerhet, opplæring, inspeksjon, vedlikehold, bruk eller drift må du ikke nøle med å kontakte produsenten.

FARE FOR SNUBLING OG FALL

Produsenten anbefaler operatøren på plattformen å bruke en full sele som er festet til et angitt festepunkt. For mer informasjon om fallsikringskrav til produktene, ta kontakt med produsenten.



Kontakt oss:

Prosentens adresse

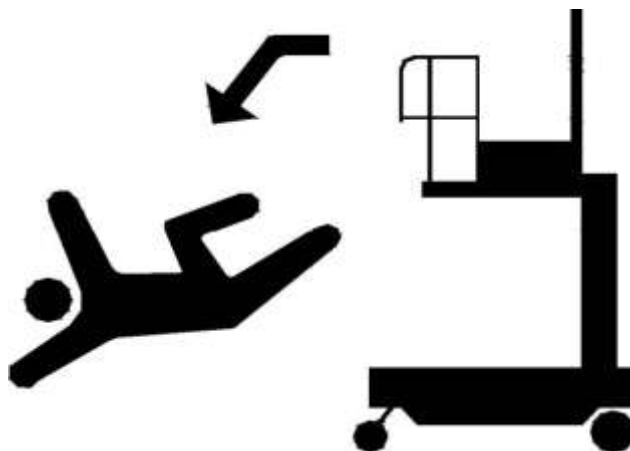
ZheJiang Dingli Machinery Co.,Ltd.
1255 Baiyun South Road,Leidian Town,
Deqing, Zhejiang, China

Importør

INSTANT
NORGE AS

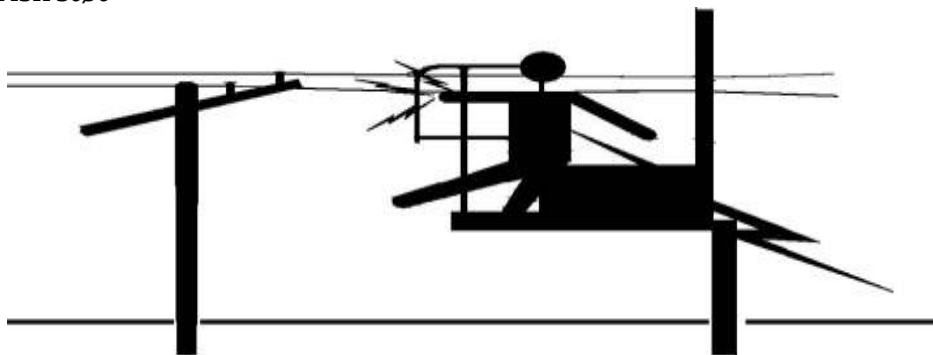
Enebakkveien 441 B
1290 OSLO, Norway
Tlf: 23 19 11 00
Faks: 23 19 11 01

E-post: post@instant.no
Internett: www.instant.no
www.dingli.eu



- Ha begge føttene plassert på plattformen til enhver tid. Stiger, bokser, trinn, planker, eller lignende elementer bør aldri brukes på plattformen for å gi ekstra rekkevidde.
- Masten skal aldri brukes til å gå inn i eller ut av kurven.
- Vær svært forsiktig når du går inn eller ut av kurven. Sørg for at masten er helt senket. Rett opp maskinen når du går inn eller ut av kurven. Du må alltid opprettholde "trepunktskontakt" med maskinen, ved å bruke to hender og en fot, eller to føtter og en hånd, under inn- og utkltring.
- Å overføre gjenstander fra kurven til en annen struktur anbefales ikke når kurven er hevet. Når overføring kreves, gå kun inn/ut gjennom porten når kurven er innen 1 fot (0,3 m) fra en trygg og sikker struktur. 100 % festing er også nødvendig i denne situasjonen, ved å bruke to festesnorer. En festesnor må festes til plattformen i den ene enden, og til strukturen i den andre. Festesnoren som er koblet til plattformen må ikke frakobles før overføringen til strukturen er sikker og fullført.

Fare for elektrisk støt



Minimum sikker avstand

SPENNINGSSOMRÅDE (FASE TIL FASE)	MINIMUM TRYGG AVSTAND, AVSTAND I FOT (m)
0-50 kV	10 (3)
Over 50 kV til 200 KV	15 (5)
Over 200 KV til 350 KV	20 (6)
Over 350 KV til 350 KV	25 (8)
Over 500 KV til 750 KV	35 (11)
Over 750 KV til 1000 KV	45 (14)

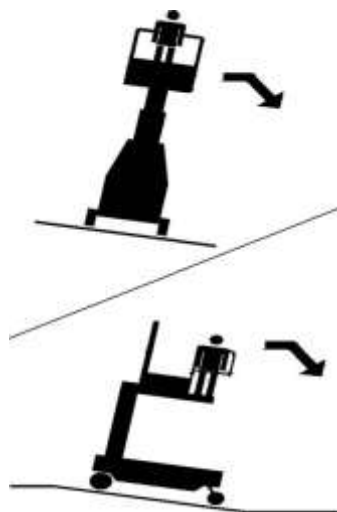
MERK Disse minimumsavstandene må følges, med unntak av der arbeidsgiver, lokale eller statlige bestemmelser er strengere.

Oppretthold en avstand på minst 10 fot (3 m) mellom hver maskindel og de som bruker den, deres verktøy og deres utstyr fra elektriske linjer og apparater som bærer opptil 50.000 volt. En fot (0,3 m) ekstra avstand kreves for hver ytterligere 30.000 volt eller mindre.

Minimum trygg avstand kan reduseres dersom isolerende barrierer installeres for å hindre kontakt, og hvis barrierene kan tåle spenningen fra den elektriske linjen. Disse barrierene skal ikke være en del av (eller festet til) maskinen. Minimum trygg avstand skal reduseres til det som tillates av isoleringsbarrierene. Denne avgjørelsen skal tas av en kvalifisert person i samsvar med arbeidsgiverkrav, og lokale eller statlige krav til arbeidspraksis i nærheten av strømførende utstyr.

Fare for tipping

- Brukeren bør være kjent med underlaget før kjøring.
- Du må ikke overstige den tillatte sideskråningsgrensen under kjøring.



Man må ikke heve eller kjøre med plattformen oppe mens maskinen er i en skråning, eller på et ujevnt eller mykt underlag.

- Før kjøring på gulv, broer, lastebiler og andre overflater, sjekk den tillatte kapasiteten på overflatene.
- Plattformkapasiteten må aldri overstiges. Fordel belastninger jevnt på plattformgulvet.
- Hold maskinchassisen minimum 2 fot (0,6 m) fra hull, humper, skråninger, hindringer, rusk og andre potensielle farer på bakkenivå.
- Maskinen må aldri prøves å bruke som en kran. Ikke fest maskinen til noen tilstøtende struktur.
- Ikke øk plattformstørrelsen med uautorisert dekkforlengelse eller vedlegg; hvis du øker området utsatt for vind, vil stabiliteten reduseres.
- Hvis masten eller plattformen sitter fast i noe, slik at ett eller flere hjul er oppe fra underlaget, må operatøren fjernes før han/hun forsøker å frigjøre maskinen. Bruk kraner, trucker eller annet egnet utstyr for å stabilisere maskinen og fjerne personell.

Knusings- og kollisjonsfare

- Personlig verneutstyr må brukes av alt drifts- og bakkepersonell.
- Sjekk arbeidsområdets avstand ovenfor, på sidene og bunnen av plattformen mens du kjører, løfter eller senker plattformen.



- Hold alle kroppsdeler innenfor kurvens rekkverk under drift.
- Lag alltid et utsiktspunkt under kjøring i områder der sikten er hindret.
- Hold driftspersonell som ikke arbeider minst 6 fot (1,8 m) unna maskinen under alle operasjoner.
- Begrens hastigheten i henhold til forholdene på jordoverflate, tetthet, synlighet, skråning, plassering av personell og andre faktorer som forårsaker fare for kollisjon eller skade på personell.
- Vær oppmerksom på bremselengden / stoppedistansen i begrenset eller avgrenset område, eller når du kjører i revers.
- Ikke kjør i høy hastighet i begrenset eller avgrenset område, eller når du kjører i revers.
- Vær oppmerksomhet på at ingen hindringer slår borti eller forstyrrer driftskontrollen og personene i kurven.
- Sørg for at operatører av andre maskiner er klar over tilstedeværelse av arbeidsplattformen. Strømmen til heisekraner må kobles fra.
- Varsle personell om å ikke jobbe på, stå eller gå under en hevet plattform. Vennligst sett opp barrikader på gulvet, om nødvendig.

ADVARSEL

UNNLATELSE AV Å FØLGE SIKKERHETSANVISNINGENE SOM ER OPPFØRT I DENNE HÅNDBOKEN, KAN FØRE TIL MASKINSKADER, PERSONSKADE ELLER DØD.

FØR DRIFT

Forhåndssjekk

- 1 Hvis maskinen har blitt skadet under transport, må den ikke settes i drift, og forhandleren bør umiddelbart kontaktes.
- 2 Maskinen har blitt smurt før levering, og den hydrauliske enheten er fylt med hydraulikkolje.
- 3 Hvis batteriet leveres med maskinen, er batteriet ladet. Bekreft at syrenivået er riktig i hver celle, og at egenvekten er riktig.

Opplæring av personell

Den mobile plattformen er en enhet som opereres av personell, så det er nødvendig at den skal drives og vedlikeholdes kun av utdannet og kvalifisert personell. Personer under påvirkning av narkotika eller alkohol, eller som er utsatt for anfall, svimmelhet eller tap av fysisk kontroll, må ikke bruke denne maskinen.

Opplæring av operatør

Opplæring av operatør må dekke:

- 1 Bruk og begrensninger av kontrollene på plattformen og på bakken, sikkerhetskontroll og sikkerhetssystemer.
- 2 Kontrolletiketter, instruksjoner og advarsler på maskinen.
- 3 Regler fra arbeidsgiver og offentlige forskrifter.
- 4 Bruk av godkjent fallsikringsutstyr.
- 5 Nok kunnskap til den mekaniske maskindriften til å gjenkjenne en feil.
- 6 De sikreste måtene å operere maskinen på der det er høye hindringer, annet utstyr i bevegelse, hull og skråninger.
- 7 Hvordan man best kan unngå farene ved ubeskyttede elektriske ledere.
- 8 Spesifikke jobbkrav eller maskinbruk.

Opplæringsveiledning

Opplæring må skje under veiledning av en kvalifisert person, i et åpent område uten hindringer, frem til traineen har utviklet evne til å trygt kontrollere og betjene maskinen.

Operatøransvaret

Operatøren skal være informert om at han/hun har ansvar og myndighet til å slå av maskinen i tilfelle funksjonssvikt eller andre usikre tilstander, enten på maskinen eller arbeidsplassen.

MERK: Produsenten eller distributøren vil bistå med kvalifiserte folk til opplæringsassistanse med den/de første enheten/enhetene levert, og fra da av på forespørsel fra brukeren eller hans/hennes personell.

Inspeksjon av arbeidsplassen

- Operatøren skal utføre sikkerhetstiltak for å unngå alle farer i arbeidsområdet før maskinbetjening.
- Ikke bruk eller hev plattformen mens den er på lastebiler, trailere, jernbanevogner, flytende fartøyer, stillas eller annet utstyr, uten skriftlig godkjennelse fra produsenten.
- Denne maskinen kan brukes i temperaturer mellom -20 °C til 40 °C. Ta kontakt med produsenten for mer informasjon om drift utenfor dette intervallet.

Maskinkontroll

- Før maskinen tas i bruk, utfør inspeksjoner og funksjonssjekker.
- Maskinen må ikke tas i bruk før den har vært betjent og vedlikeholdt i henhold til krav spesifisert i Service- og vedlikeholdshåndboken.
- Sørg for at alle sikkerhetsinnretninger fungerer på riktig måte. Endring av disse enhetene er et sikkerhetsbrudd.

ADVARSEL

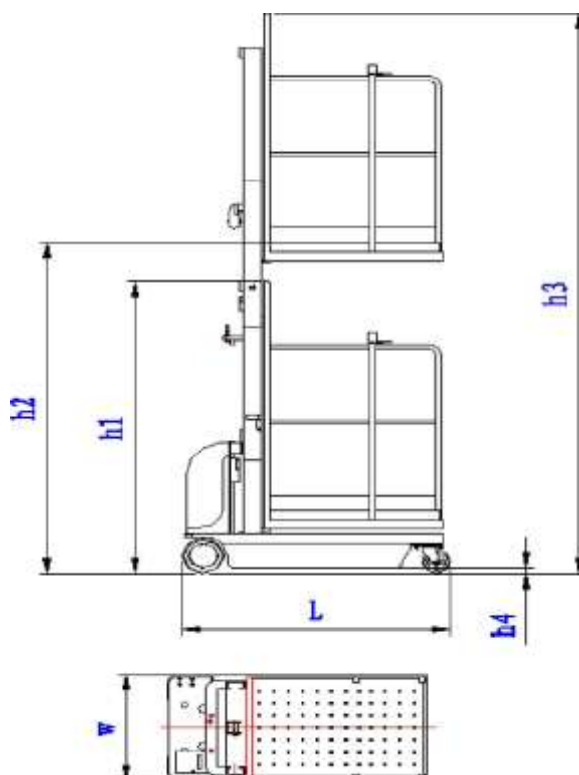
ENDRINGER ELLER FORANDRINGER AV EN ARBEIDSPLATTFORM SKAL SKJE MED SKRIFTLIG TILLATELSE FRA PRODUSENTEN

- Ikke bruk maskiner hvor plakater med sikkerhetsinformasjon eller merking mangler eller er uleselig.
- Unngå å oppbevare rusk og avfall på plattformgulvet. Hold gjørme, olje, fett, og andre glatte stoffer fra fottøy og plattformen.

III. TEKNISKE SPESIFIKASJONER

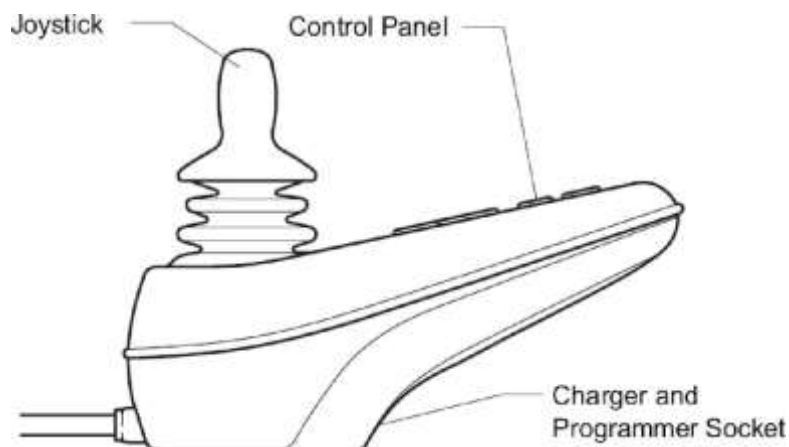
Tekniske spesifikasjoner og store dimensjoner er vist i Tabell 1 og figur 1.

FIGUR 1 TABELL 1



TYPE		ZDYT3/40	ZDYT3/45
Maksimal plattformhøyde (h2)	mm	4000	4500
Maksimal maskinhøyde (h3)		5500	5670
Merkekapasitet	kg	300	300
Plattformstørrelse (l×n)	mm	900 × 640	
Maksimal kjørehastighet (Senket)	km/t	4	
Maksimal kjørehastighet (Hevet)		1,1	
Minimum svingradius	mm	0	
Maksimum bevegesgrad (mulighet)	%	30	
Kjøremotor	v/kw	2×24/0.4~0.5	
Løftemotor	v/kw	24/2	
Batteri	v/Ah	2 × 12/120	
Lader	v/A	24/12	
Total lengde (L)	mm	1468	
Total bredde (W)		700	
Total høyde (H1)		1910	2070
Netto vekt	kg	664	675

IV. BRUKSANVISNING



Den primære funksjonen til styrespaken er å kontrollere maskinens hastighet og retning. Jo lenger du skyver styrespaken fra midtstilling, desto raskere går maskinen. Når du slipper styrespaken, aktiveres bremsene automatisk.

Hvis maskinen er utstyrt med aktuatorer, kan styrespaken også brukes til å velge og flytte aktuatorene.

Maksimal hastighet/Profilindikator

Dette er en måler som viser den maksimale hastigheten eller, hvis kontrollsystemet er programmert for kjøreprofiler, den valgte profilen. Denne måleren viser også hvis maskinens hastighet blir begrenset eller hvis kontrollsystemet låses.

Maksimalhastighetsindikator

Dette er en måler som viser den maksimale hastighetsinnstillingen på maskinen. Det er fem hastigheter - trinn 1 er den laveste hastigheten og trinn 5 er den høyeste hastigheten.

Profilindikator

Dette er en indikator som viser den valgte kjøreprofilen. Det kan være opp til 5 kjøreprofiler tilgjengelig, men dette avhenger av programmeringen av styresystemet.

Hornknappen

Hornet lager lyd når hornknappen trykkes ned.

Hastighet/ Knapp for å redusere profilen

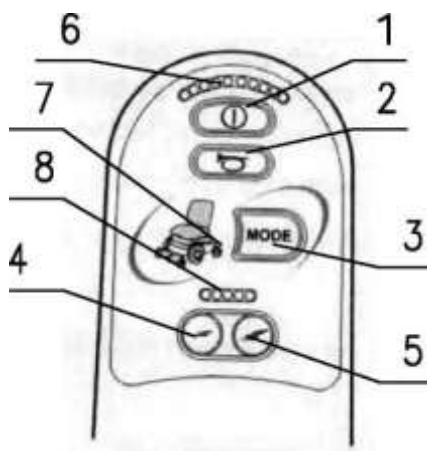
Denne knappen reduserer den maksimale hastighetsinnstillingen eller, hvis styringssystemet er programmert for drift av kjøreprofiler, velger den en lavere kjøreprofil. Du kan programmere kontrollsystemet slik at denne knappen ikke har noen effekt mens maskinen er i drift.

Hastighet/ Knapp for å øke profilen

Denne knappen øker den maksimale hastighetsinnstillingen eller, hvis styringssystemet er programmert til å bruke kjøreprofil, velger den en høyere kjøreprofil. Du kan programmere kontrollsystemet slik at denne knappen ikke har noen effekt mens maskinen er i drift.

Knapper og lysdioder til aktuator

Avhengig av om maskinen er utstyrt med en eller to aktuatorer, vil driften av disse knappene endre seg.



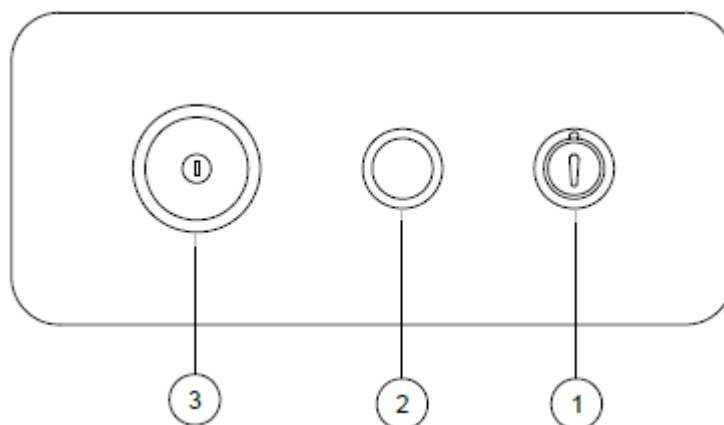
Kontrollpanel

Det er åtte knapper og to indikatorlamper på kontrollpanelet:

Kontroller til plattformstyrespaken

- 1 På- / av-knapp
- 2 Hornknapp
- 3 Modusknapp
- 4 Knapp for bremseser

- 5 Knapp for å akselerere
- 6 Batteriindikatorlampe
- 7 Modusindikator
- 8 Indikator for kjørehastighet



Bakkekontrollpanelet:

- 1 Nøkkelbryter.
- 2 Strømindikator.
- 3 Rød nødstopknapp.

OBS: beskyttelse av de grunnleggende funksjonene på maskinen tipping er som følger:

1 I den laveste posisjonen til plattformen, når maskinens tippvinkel er mellom $> 1.5^\circ < -1.5^\circ$, kan maskinen kjøre, men plattformen kan ikke forhøyes.

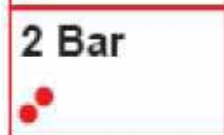
2 Når plattformen er forhøyet, og maskinens tippvinkel er mellom $> 1.5^\circ$ og $< -1.5^\circ$, kan maskinen ikke kjøre eller forhøye plattformen. Du bør i dette tilfellet bruke nødfallknappen.

Indikatorlampe 6 er en batterimåler. Den brukes til å vise elektrisk kvantitet eller funksjonsfeil.

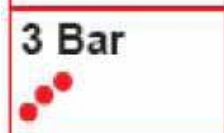
Batterimåleren har ti barer. De blinker ikke når maskinen fungerer riktig. Dersom indikatoren opererer feil, blinker de. Problemet er da som følger:



1 Bar Batteriet må lades, eller det er en dårlig forbindelse til batteriet. Sjekk tilkoblingene til batteriet. Hvis tilkoblingene er gode, kan du prøve å lade batteriet.



2 Bar Den venstre motoren* har en dårlig forbindelse. Sjekk tilkoblingene til den venstre motoren.



3 Bar Den venstre motoren* har en kortslutning i en batteritilkobling. Kontakt serviceverksted.



4 Bar Den høyre motoren* har en dårlig forbindelse. Sjekk tilkoblingene i den høyre håndmodulen.



5 Bar Den høyre motoren* har en kortslutning i en batteritilkobling. Kontakt serviceverksted.



6 Bar Rulleveggen blir forhindret i å kjøre av et eksternt signal. Den eksakte årsaken avhenger av hvilken rullevegg du har, en mulighet kan være at batteriladeren er tilkoblet.



7 Bar Det indikeres at det er en feil med styrespaken. Sørg for at styrespaken er i midtstilling før du slår på kontrollsystemet.



8 Bar Kontrollsystemet indikerer en feil. Sørg for at alle koblinger er sikre.



9 Bar Parkeringsbremsene har en dårlig forbindelse. Sjekk parkeringsbremsen og motortilkoblinger. Sørg for at kontrollsystemets tilkoblinger er sikre.



10 Bar En overdreven spenning har vært brukt til styringssystemet. Dette skyldes vanligvis en dårlig batteritilkobling. Sjekk batteritilkoblinger.



7 Bar + S En kommunikasjonsfeil indikeres. Sørg for at kabelen til styrespaken er godt festet og ikke skadet.



8 Bar + A En av aktuatorerne fungerer ikke korrekt. Hvis mer enn en aktuator monteres, sjekk hvilken aktuator som ikke fungerer korrekt. Sjekk ledningene til aktuatoren.

Bak styrespaken er det en stor sopp-formet knapp, som er en nødstopppknapp. Denne bør kun brukes når det ikke lykkes å stanse plattformens bevegelser på andre måter. Nullstill knappen ved å vri på bryteren i retning av pilen. Ikke trekk i knotten.

V. SAKER SOM TRENGER OPPMERKSOMHET

- 1 Lasten bør plasseres jevnt på plattformen, og det er forbudt å overbelaste.
- 2 Det er forbudt å stå under plattformen når den er i bruk.
- 3 Liftene må kun brukes på jevne og solide underlag.
- 4 Vennligst bruk slagkloss under overhaling -enheten eller batteriet til hydraulikkpumpe.
- 5 Vennligst trykk ned strømknappen og nødstoppbryter hvis ikke liftene brukes/opereres over lang tid.
- 6 Hvis det oppstår feil på maskinen etter at plattformen er hevet, kan du bruke den manuelle nedstigningskontrollen som er i sikkerhetsetuiet.
- 7 Hvis du ønsker å spare strøm, kan du kutte av strømmen etter bruk.

DAGLIG SJEKK

- 1 Sjekk at batteriet er fulladet.
- 2 Løft plattformen så høyt det lar seg gjøre, hvis du ønsker å sjekke at det er nok hydraulikkolje i systemet. Etterfyll om nødvendig med YA-N32 eller en lignende olje.

UKENTLIG SJEKK

Brukeren av utstyret/liften bør bruke noen minutter hver uke på rengjøring. Spesiell oppmerksomhet bør vies til hjulene og akslingene. Se om tråder, filler eller lignende sitter fast.

HALVÅRSSJEKK

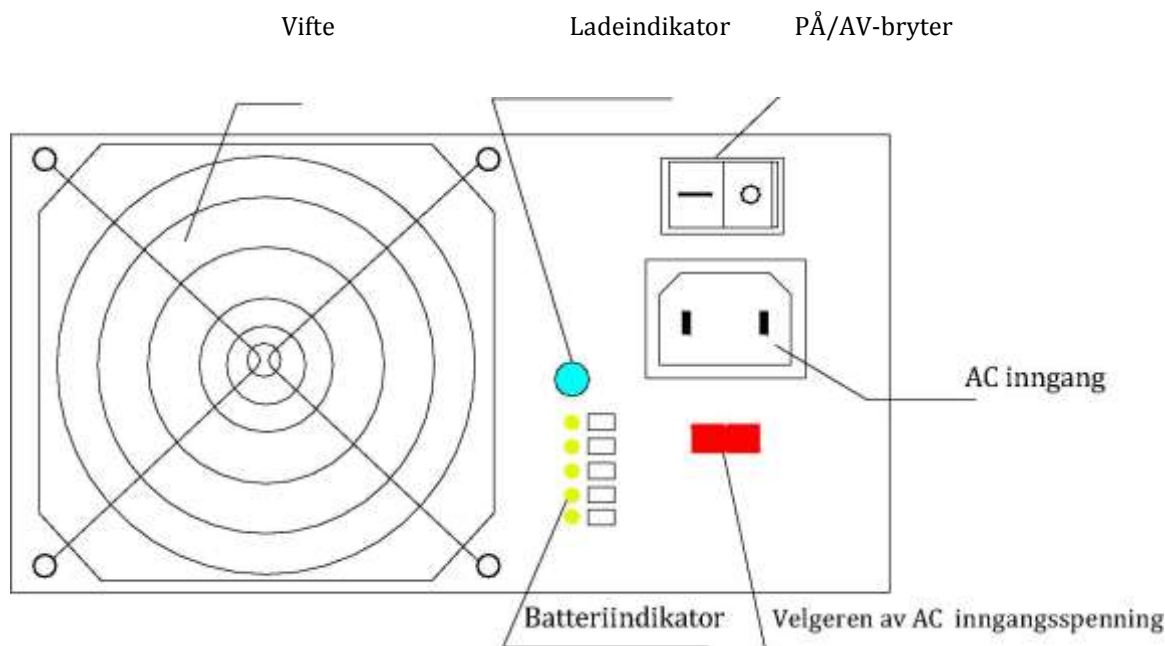
- 1 Smør løftekjedet. Sjekk kjedet for slitasje.
- 2 Sjekk og stram evt. løse skruer, muttere og kabelledd på batteriet.
- 3 Sjekk slitasje på penselen i pumpemotoren, og ta bort mulige uregelmessigheter, slik at en god kontakt opprettholdes.

SKIFTE OLJE I DET HYDRAULISKE SYSTEMET

Vi anbefaler skiftning av hydraulikkoljen etter en måneds drift (eller 200 timer). Selv om driftstiden ikke er nådd, bør man skifte olje en gang i året. Bruk hydraulikkolje YA-N32 eller liknende. Olje bør filtreres rent og vedlikeholdes riktig.

Når du har løftet plattformen to eller tre ganger, vil det ikke være mer luft i systemet, og maskinen vil igjen fungere normalt. Dersom normal løftehøyde ikke nås, fyll opp på nytt. Ikke dump hydraulikkolje som er skitten hvor som helst etter at hydraulikkoljen er skiftet. Hydraulikkolje som er skitten skal behandles som spesialavfall i samsvar med gjeldende lovbestemmelser i området eller landet der maskinen brukes.

BATTERILADER



FIGUR 3

Når det er noe i AC-inngangen, vil viften fortsatt være i drift, ladeindikatoren vil blinke og batteriindikatoren som viser batteriets kapasitet være på. Når du tar ut AC-kontakten, vil viften stoppe, batteri- og ladeindikatoren vil fortsatt være på i kort tid, men noen minutter senere vil ladeindikatoren slås av, mens batteriindikatoren fremdeles vil være på.

MERKNAD

Når batteriindikatoren viser 30 %, bør du begynne å lade opp batteriet, og pass på å velge den riktige spenningen. Oppladingen skal vare i minst 12 timer. Maskinens kjøre- og hevefunksjoner deaktiveres under oppladingen. Hvis maskinen ikke brukes for lenge, kan du lade til den faste tiden.

BATTERI

For å sikre best mulig ytelse og levetid for batteriet, undersøk væsknivået regelmessig. Hvis væsknivået er under den nederste linjen, fyll på med destillert vann eller rensert vann til nivået under den øverste linjen. Påfylling må ikke gjøres før oppladingen er fullført, da syren utvider seg under lading. Batterioverflaten må holdes ren og tørr, da skitt og fuktighet kan føre til lekkasje og dermed redusert batterikapasitet.

ADVARSEL

For å spare batteriet, kan du slå av batteriknappen når maskinen ikke er i bruk, og trekke ut nøkkelen.

VI. OPERATØRVEDLIKEHOLD

Smøring Hydraulikkolje (HO)

HYDRAULIKKSYSTEMETS DRIFTSTEMPERATUROMRÅDE	SAE VISKOSITETSGRAD
+0°F to +180 °F (-18°C-83°C)	10W
+0 °F to +210 °F (-18 °C-99 °C)	10W-20, 10W-30
+0 °F to +210 °F (-18 °C-99 °C)	20W-20

Hydraulikkoljer må ha anti-slitasekvaliteter og tilstrekkelig kjemisk stabilitet for drift av mobile hydraulikksystemer. Produsenten anbefaler Mobilvæske 424 hydraulikkolje, som har en SAE-viskositet 10W30 og en viskositetsindeks på 152

For anvendelse under kaldt vær, dvs. når temperaturen er konsekvent under + 20 ° F (-7 ° C) anbefaler produsenten bruk av Mobil DTE 13 hydraulikkolje.

Bortsett fra produsentens anbefalinger, er det ikke tilrådelig å blande oljer av forskjellige merker og typer, da de muligens ikke inneholder de samme tilsetningsstoffene som kreves, eller kan være av andre viskositeter. Hvis det er ønskelig å bruke annen hydraulikkolje enn Mobilvæske 424, ta kontakt med produsenten for riktige anbefalinger.

Tabell 3-1. -Smøring

NØKKEL	SPESIFIKASJONER
MPG-	Universalfett med et minimum dryppunkt på 350 ° F. Utmerket vanntetthet og klebekvalitet, og er av ekstrem trykktype. (Timken OK, minimum 40 pounds (18,1 kg)).
EPGL-	Extreme Pressure Gear Lube (olje for ekstremt trykk) møter API-serviceklassifisering GL-5 eller MIL -Spec MIL -L-2105.
HO-	Hydraulikkolje. ISO-Vg klasse 32, 46.
CL-	Kjedeolje (Bruk en kjedeolje av god kvalitet).

Tabell 3-2. Smøreintervaller for ulike komponenter

NR.	KOMPONENT	NR/TYPE ^(a) OLJEPUNKT	OLJE/METODE	INTERVAL (b)				KOMMENTARER
				3 MÅN EDER	6 MÅNE DER	1 ÅR	2 ÅR	
1	Hydraulikkolje	Fyll reservoaret	HO-Sjekk Hydr.oljenivå HO -Skifting av Hyd. Olje			√		Sjekk væsknivå hver dag. (C) Endre hydraulikkolje hver 1 år.
2	Caster-Aksler	2 -smørenipler	MPG -trykkpistol	√				
3	Svivel lagerspor	2-Fronttrinsene	MPG -trykkpistol	√				
Nøkkel til smøremidler: MPG -Universalfett HO -hydraulikkolje -ISO-Vg klasse 32, 46. CL-Kjedeolje. Bruk en kjedeolje av god kvalitet.								
Merknader: (a) Vær sikker og smør liknende elementer på hver side av maskinen. (b) Anbefalte smøreintervaller baseres på normal bruk. Hvis maskinen er utsatt for vanskelige driftsforhold, for eksempel et høyt antall sykluser, beliggenhet, etsende/skitne miljøer osv., må brukeren justere smørekrav tilsvarende. (c) Før du sjekker hydraulikkjenivået, bør maskinen brukes gjennom en komplett syklus av løftefunksjonen (fullt opp og ned). Hvis dette ikke gjøres, vil utstyret resultere i feillesning av oljenivået på hydraulikkreservoaret.								

VII LAGRING OG TRANSPORT

LAGRING

Utstyret må lagres i en horisontal posisjon for å hindre at olje og elektrolytter renner over under transport og lagring. Under lagring må liftene holdes ren og langt borte fra fuktig og dårlig klima. Temperaturen i omgivelsene bør ikke være mer enn 40°C.

PROSEDYRER FOR TRANSPORT OG LØFTING

Alle liftene i ZDYT-serien kan transporteres til en arbeidsplass ved hjelp av følgende metoder:

- Kjøre maskinen ved hjelp av sine egne hjul hvis underlaget tillater det.
- I STÅENDE POSISJON på en kraftig bil med lastekapasitet i stand til å tåle den totale vekten av maskinen (Sjekk bruttovekten til maskinen i tabellen med driftsspesifikasjoner i begynnelsen av dette avsnittet).
- Kan flyttes med gaffeltruck ved å bruke lommene i understellet.

LASTEILTRANSPORT

FORSIKTIG

MASKINEN MÅ IKKE TRANSPORTERES I HORIZONTAL POSISJON PÅ GRUNN AV EVENTUELL BATTERILEKKASJE ELLER HYDRAULIKKVÆSKE FRA HYDRAULIKKRESERVOARET.

Maskinen kan bli vinsjet/trukket opp på en lastebil med skråstilt plan (se viktig merknad på det følgende), fra bakkenivå. Løsne bremsene og trekk/vinsj alltid fra mastenden (bak) på maskinen.

VIKTIG

FORSØK IKKE Å KJØRE MASKINEN PÅ ET SKRÅSTILT PLAN/RAMPE PÅ EN BIL. KRAFTMODULEN TIL ZDYT-MASKINENE KAN FÅ ALVORLIG SKADE NÅR DEN PRESSES ELLER SLEPES I HASTIGHETER HØYERE ENN 2 MPH.

VIKTIG

BRUK AV OVERDREVEN KRAFT UNDER SIKRING AV MASKINEN (LAST PÅ DRIVHJUL), KAN FORÅRSAKE SKADE PÅ DRIVHJULENES KOMPONENTER.

Kjedet skal være godt festet med en styrke på rundt 100 lb., cirka to meter fra håndtaket til dreieskruen.

Gaffeltrucktransport

Alle ZDYT-lifter er utstyrt med brede gaffeltrucklommer. Dette gjør at maskinen kan enten transporteres rundt på et arbeidsområde eller løftes på et høyere nivå ved hjelp av en standard gaffeltruck.

MERK: Gaffeltrucken må være i stand til å håndtere bruttovekten av maskinen.

Gaffeltrucklommer

